

DLFBHD

Manuel d'utilisation

Systeme gainable sans gaine Tailles 09 à 24

TABLE DES MATIÈRES

	PAGE
PRÉCAUTIONS DE SÉCURITÉ	2
GÉNÉRALITÉS	2
NOM DES PIÈCES DU MODULE INTÉRIEUR	3
COMMANDE À DISTANCE FILAIRE	3
DIRECTIVES D'UTILISATION	6
TÉLÉCOMMANDE SANS FIL	10
FONCTIONS DE LA TÉLÉCOMMANDE	11
NETTOYAGE, ENTRETIEN ET DÉPANNAGE	14

REMARQUE POUR LE PROPRIÉTAIRE DE L'ÉQUIPEMENT :

Veillez lire attentivement ce guide d'utilisation avant d'installer et d'utiliser l'appareil et conservez ce manuel pour référence future.

Pour votre convenance, veuillez noter les numéros de modèle et de série du nouvel appareil dans les espaces prévus. Ces renseignements, ainsi que les données d'installation et les coordonnées du distributeur, seront utiles si le système requiert un entretien ou un service.

INFORMATION SUR L'APPAREIL

N° de modèle _____

N° de série _____

INFORMATION D'INSTALLATION

Date d'installation _____

COORDONNÉES DU DISTRIBUTEUR

Nom de l'entreprise : _____

Adresse : _____

Numéro de téléphone : _____

Nom du technicien : _____


PRÉCAUTIONS DE SÉCURITÉ

AVERTISSEMENT

RISQUE DE BLESSURES, DE MORT OU DE DÉGÂTS MATÉRIELS

Le non-respect de cet avertissement pourrait provoquer des dommages matériels ou causer des blessures graves, voire la mort.

Lisez et respectez toutes les instructions et les avertissements, y compris les étiquettes attachées à l'appareil ou expédiées avec lui avant d'utiliser votre nouveau climatiseur.

Chaque fois que vous voyez le symbole  dans les manuels, dans les instructions et sur l'appareil, cela signifie qu'il y a un risque de blessures. Il existe trois niveaux de précaution :

Le mot **DANGER** indique les risques les plus élevés. Ils entraîneront de graves blessures, voire la mort.

Le mot **AVERTISSEMENT** indique un danger qui pourrait entraîner des blessures corporelles ou la mort.

Le mot **MISE EN GARDE** est utilisé pour identifier des pratiques dangereuses pouvant entraîner des blessures superficielles ou des dégâts matériels.

Le mot **REMARQUE** met en évidence des suggestions qui **permettront** d'améliorer l'installation, la fiabilité ou le fonctionnement.

AVERTISSEMENT

RISQUE DE BLESSURES OU DE MORT OU DE DÉGÂTS MATÉRIELS

Le non-respect de cet avertissement pourrait provoquer des dommages matériels ou causer des blessures graves, voire la mort.

Une mauvaise installation, de mauvais réglages, des modifications inappropriées, un mauvais entretien, une réparation hasardeuse, ou une mauvaise utilisation peuvent provoquer une explosion, un incendie, une électrocution ou d'autres conditions pouvant causer des blessures ou des dommages matériels.

Consultez un installateur qualifié, une entreprise de service d'entretien ou votre distributeur ou succursale pour obtenir des renseignements ou de l'aide. L'installateur qualifié ou l'entreprise de service doit impérativement utiliser des trousseaux et des accessoires autorisés par l'usine pour réaliser une modification sur le produit.

GÉNÉRALITÉS

Le ventilo-convecteur gainable procure un confort silencieux et optimal. En plus des fonctions de refroidissement et de chauffage, le ventilo-convecteur gainable, associé à un appareil de condensation extérieur, filtre et déshumidifie l'air d'une pièce pour offrir un confort optimal.

IMPORTANT: Le ventilo-convecteur gainable doit seulement être installé par un personnel autorisé, au moyen de tuyaux et d'accessoires approuvés. Si vous avez besoin d'une assistance technique, d'un entretien ou de réparations, communiquez avec l'installateur.

Le ventilo-convecteur gainable peut être configuré et géré à partir de la télécommande (fournie).

Modes de fonctionnement:

Le ventilo-convecteur gainable possède cinq modes de fonctionnement.

- Ventilation seulement
- Auto
- Chauffage
- Climatisation
- Déshumidification

Ventilation seulement

En mode Ventilation seulement, le système filtre et fait circuler l'air de la pièce sans en changer la température.

Auto

En mode Auto, le système refroidit ou réchauffe automatiquement la pièce en fonction du point de consigne sélectionné par l'utilisateur.

Chauffage

En mode Chauffage, le système réchauffe et filtre l'air de la pièce.

Climatisation

En mode Climatisation, le système climatise, déshumidifie et filtre l'air de la pièce.

Déshumidification

En mode Déshumidification, le système déshumidifie, filtre et climatise légèrement l'air de la pièce. L'utilisation de ce mode **ne prend pas** la place d'un déshumidificateur.

Télécommande sans fil

La télécommande sans fil transmet les commandes au moyen du récepteur de signal infrarouge de la commande à distance filaire pour configurer et gérer le système. La commande est dotée d'un écran qui indique l'état actuel du système. La commande peut être fixée sur une surface lorsqu'elle est utilisée avec le support de montage fourni.

Commande à distance filaire

Le commande à distance filaire est requise pour le fonctionnement du système.

NOM DES PIÈCES DU MODULE INTÉRIEUR

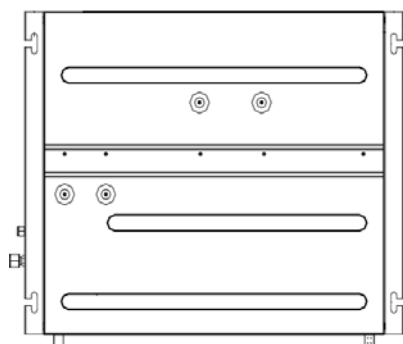
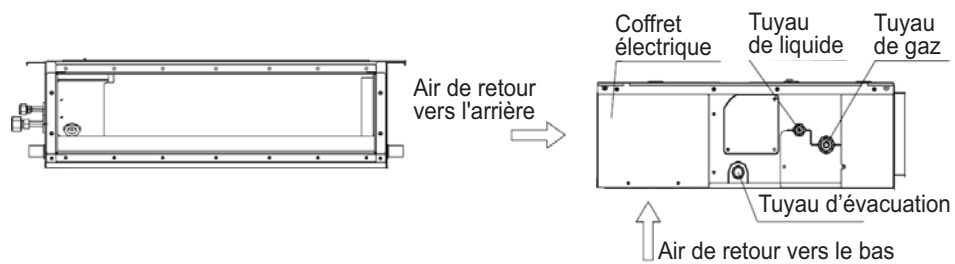


Fig. 1 – Module intérieur

COMMANDE À DISTANCE FILAIRE

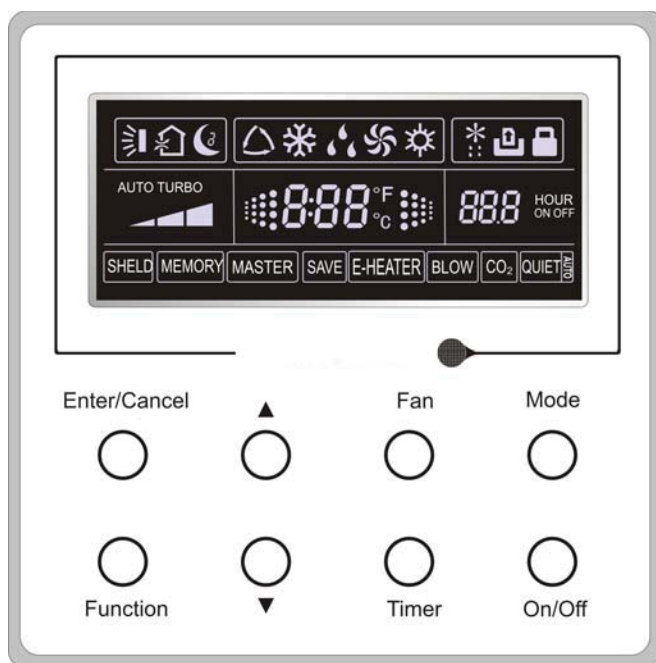


Fig. 2 – Commande à distance filaire

Affichage ACL de la commande à distance filaire

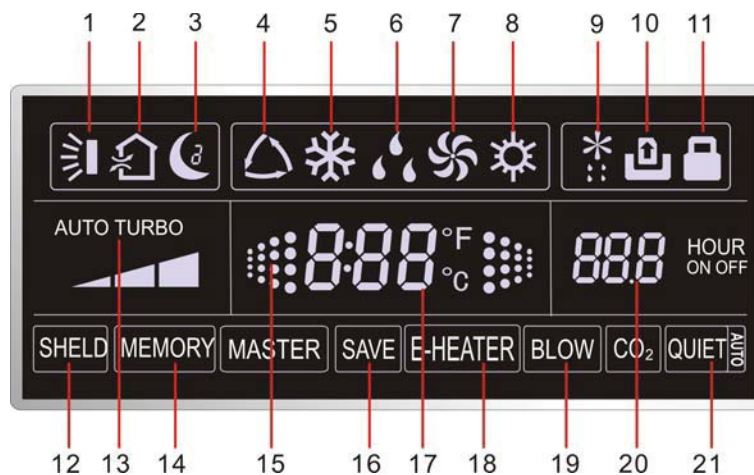


Fig. 3 – Affichage ACL

Tableau 1—Affichage ACL

1		Fonction d'oscillation (non disponible sur ce modèle)
2		Fonction d'échange d'air (non disponible sur ce modèle)
3		Fonction de veille (seulement Veille 1)
4		Chaque mode de fonctionnement du module intérieur (Refroidissement/Chauffage/Ventilation/Déshumidification/Auto)
5		Mode de climatisation
6		Mode déshumidification
7		Mode ventilateur
8		Mode Chauffage
9		Fonction de dégivrage du module extérieur
10		Fonction de contrôle des vannes (non disponible sur ce modèle)
11		Fonction de verrouillage
12	SHIELD (PROTECTION)	Fonctions de protection (Le bouton de fonctionnement, le réglage de température, la marche/arrêt de l'appareil et le réglage de modes sont désactivés par le système de surveillance à distance.)
13	Turbo	Fonction Turbo activée
14	MEMORY (MÉMOIRE)	Fonction de mémoire (Le module intérieur reprend son état de fonctionnement préalable après une panne de secteur et le rétablissement du courant.)
15		Clignote dans l'état activé de l'appareil lorsqu'aucun bouton n'est enfoncé
16	SAVE (MÉMORISER)	Fonction d'économie d'énergie (non disponible sur ce modèle)
17		Valeurs de température de réglage/ambiante
18	E-HEATER (CHAUFFAGE ÉLECTRIQUE)	Fonction de chauffage auxiliaire électrique (non disponible sur ce modèle)
19	BLOW (SOUFFLAGE)	Fonction de soufflage
20		Valeurs de la minuterie
21	SILENCIEUX	Fonction de silence (deux options : Silence et Auto Silence) (non disponible sur ce modèle)

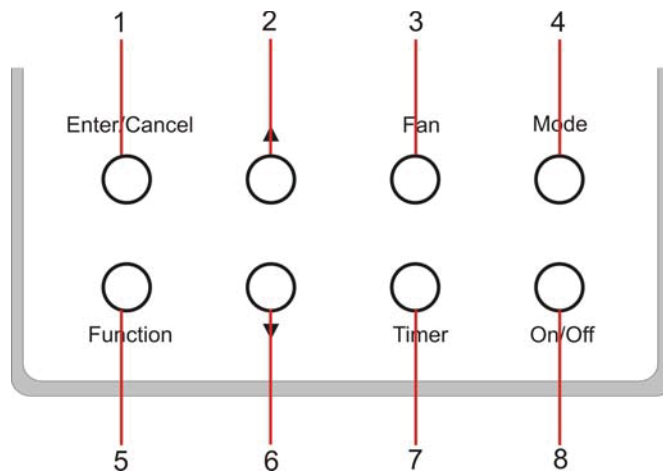


Fig. 4 – Disposition des boutons

Tableau 2—Fonctions des boutons

N°	Nom	Function (Fonction)
1	Enter/Cancel (Entrer/Annuler)	Sélection et annulation des fonctions.
2	▲	① Réglage de température de fonctionnement du module intérieur, plage : 60,8 °F à 86 °F (16 °C à 30 °C)
6	▼	② Réglage de la minuterie, plage : 0,5 h à 24 h
3	Fan (Ventilation)	Réglage de vitesses du ventilateur : haute/moyenne/basse/auto.
4	Mode	Réglage des modes Refroidissement/Chauffage/Ventilation/Déshumidification/Auto du module intérieur.
5	Function (Fonction)	Choix entre les fonctions Turbo/Mémoire/Chauffage électrique/Soufflage etc.
7	Timer (Minuterie)	Réglage de la minuterie.
8	On/Off (Marche/Arrêt)	Mise en marche et arrêt du module intérieur.
4 + 2	▲ + Mode	À l'état désactivé de l'appareil, appuyez simultanément sur ces boutons pendant 5 secondes pour activer ou désactiver la fonction de mémoire. Si la fonction de mémoire est activée, le module intérieur reprend son état de fonctionnement préalable après une panne de secteur et le rétablissement du courant. Sinon, l'appareil passe au réglage par défaut (désactivé) après le rétablissement du courant. Le réglage établi en usine est Memory off (mémoire désactivée).
3 + 6	Fan (Ventilation) + ▼	À l'état désactivé de l'appareil, si vous appuyez simultanément sur ces boutons, s'affichera sur la commande à distance filaire dans le mode Refroidissement seulement, et s'affichera sur la commande à distance filaire dans les modes Refroidissement et Chauffage.
2 + 6	▲ + ▼	Au démarrage de l'appareil sans la présence d'anomalie ou dans l'état désactivé de l'appareil, appuyez simultanément sur ces boutons pendant 5 secondes pour que la commande à distance filaire entre en mode de verrouillage. Dans ce mode, l'usage des boutons demeure sans effet. Appuyez de nouveau sur ces boutons pendant 5 secondes pour quitter ce mode.
4 + 6	Mode + ▼	À l'état désactivé de l'appareil, il est possible de choisir entre les valeurs en degrés Celsius et Fahrenheit en appuyant simultanément sur les boutons Mode et "▼" pendant 5 secondes.
5 + 7	Function (Fonction) + Timer (Minuterie)	À l'état désactivé de l'appareil, appuyez simultanément sur les boutons Function (Fonction) et Timer (Minuterie) pendant 5 secondes pour entrer en mode d'état de mise en service, réglez la valeur dans la zone d'affichage de température à 00 avec le bouton Mode, puis réglez les options dans la zone d'affichage de la minuterie en appuyant sur les boutons "▲" et "▼". Le système propose les quatre options suivantes : ① La température ambiante intérieure est détectée par la sonde de température dans la gaine de retour d'air (01 dans la zone d'affichage de la minuterie). ② La température ambiante intérieure est détectée par la commande à distance filaire (02 dans la zone d'affichage de la minuterie). ③ La sonde de température à l'entrée de la gaine de retour d'air est sélectionnée dans les modes Refroidissement, Déshumidification et Ventilation, et la sonde de température dans la commande à distance filaire est sélectionnée dans les modes Chauffage et Auto. (03 dans la zone d'affichage de la minuterie). ④ La sonde de température dans la commande à distance filaire est sélectionnée dans les modes Refroidissement, Déshumidification et Ventilation, et la sonde de température à l'entrée de la gaine de retour d'air est sélectionnée dans les modes Chauffage et Auto. (04 dans la zone d'affichage de la minuterie).
5 + 7	Function (Fonction) + Timer (Minuterie)	À l'état désactivé de l'appareil, appuyez simultanément sur les boutons Function (Fonction) et Timer (Minuterie) pendant 5 secondes. Appuyez sur le bouton Mode jusqu'à ce que 01 apparaisse dans la zone d'affichage de température. Ce réglage apparaît dans la zone d'affichage de température. Appuyez sur les boutons "▲" et "▼" pour effectuer le réglage selon deux options : ① Trois basses vitesses du ventilateur (01), ② Trois hautes vitesses du ventilateur (02).

DIRECTIVES D'UTILISATION

On/Off (Marche/Arrêt)

Appuyez une fois sur le bouton On/Off (Marche/Arrêt) pour mettre l'appareil en circuit ou deux fois pour le mettre hors circuit.

Remarque: La figure 5 montre l'état désactivé de l'appareil lorsqu'il est en circuit. La figure 6 montre l'état activé de l'appareil lorsqu'il est en circuit.

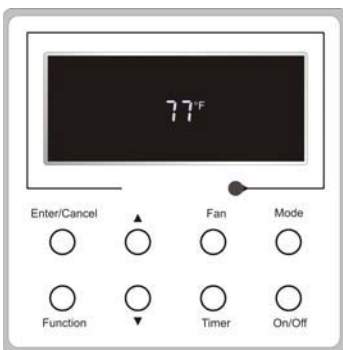


Fig. 5 – État désactivé

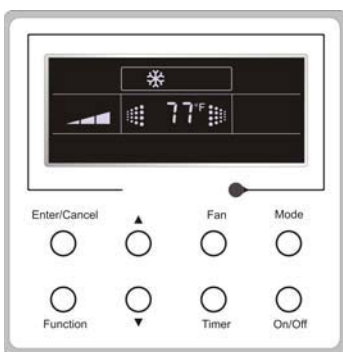


Fig. 6 – État activé

Réglage de mode

À l'état activé de l'appareil, appuyez sur le bouton Mode pour sélectionner les modes de fonctionnement dans l'ordre suivant : **Auto – Refroidissement – Déshumidification – Ventilation – Chauffage**

Réglage de température

Appuyez sur les boutons ▲ ou ▼ pour augmenter ou réduire la température prédéfinie. Maintenez l'un ou l'autre des boutons enfoncés pour augmenter ou diminuer la température de 1,8 °F (1 °C) toutes les 0,5 s, comme montré dans la figure 7.

Dans les modes Refroidissement, Déshumidification, Ventilation ou Chauffage, la plage de réglage de température est de 60,8 °F à 86 °F (16 °C à 30 °C). Dans le mode Auto, la température n'est pas réglable.

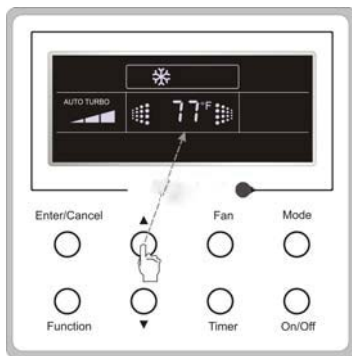


Fig. 7 – Affichage ACL

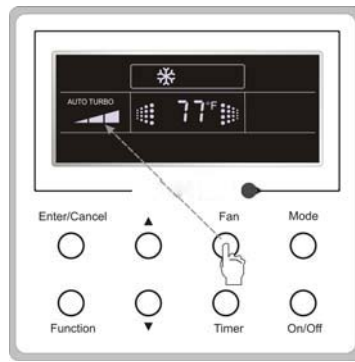


Fig. 8 – Affichage ACL

Réglage du ventilateur

À l'état activé de l'appareil, appuyez sur le bouton Fan (Ventilation) pour sélectionner les réglages de vitesse dans l'ordre montré dans la figure 9.

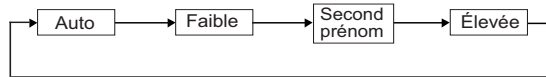


Fig. 9 – Réglage du ventilateur

Réglage de la minuterie

À l'état activé de l'appareil, appuyez sur le bouton Timer (Minuterie) pour régler la minuterie à OFF (désactivée). À l'état désactivé de l'appareil, appuyez sur le bouton Timer (Minuterie) pour régler la minuterie à ON (activée).

Réglage de la minuterie en mode activé :

Lorsque l'appareil est désactivé avec la minuterie non réglée et que le bouton Timer (Minuterie) est enfoncé, XX HOUR ON (XX HEURE DÉMARRAGE) clignote à l'écran ACL. En pareil cas, appuyez sur les boutons ▲ ou ▼ pour régler l'heure, puis sur Enter/Cancel (Entrer/Annuler) pour confirmer.

Réglage de la minuterie en mode désactivé :

Lorsque l'appareil est activé avec la minuterie réglée et que le bouton Timer (Minuterie) est enfoncé, XX HOUR OFF (XX HEURE ARRÊT) clignote à l'écran ACL. En pareil cas, appuyez sur les boutons ▲ ou ▼ pour régler l'heure, puis sur Enter/Cancel (Entrer/Annuler) pour confirmer.

Annulation de la minuterie :

Si le bouton Timer (Minuterie) est enfoncé après avoir réglé la minuterie, l'écran ACL n'affichera pas XX HOUR (XX HEURE) et la minuterie sera annulée.

Le réglage de la minuterie en mode désactivé lorsque l'appareil est activé est montré dans la figure 10.

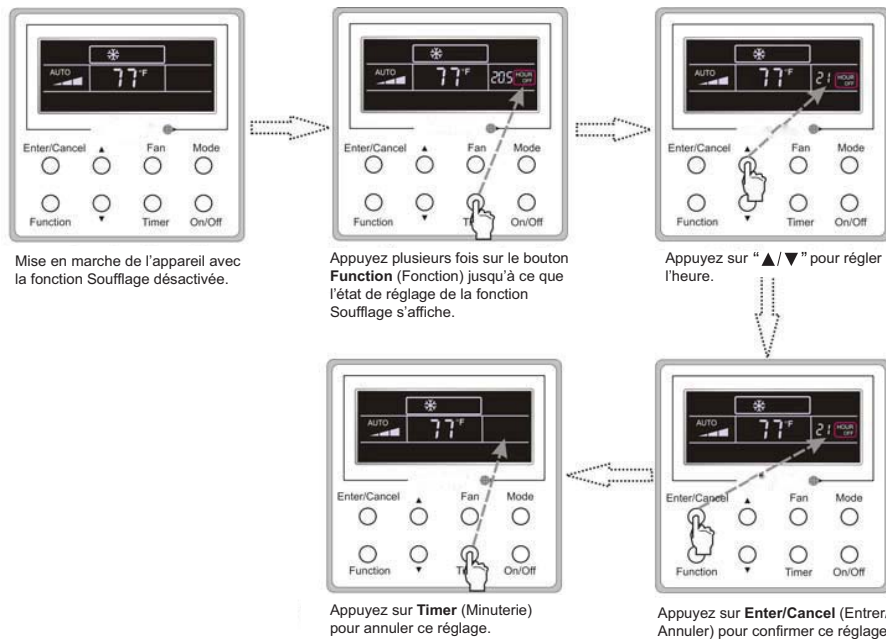


Fig. 10 – Réglage de la minuterie en mode désactivé lorsque l'appareil est activé

Plage de la minuterie : 0,5 h à 24 h Chaque fois que vous appuyez sur les boutons ▲ ou ▼, le réglage de l'heure augmente ou diminue de 0,5 h. Maintenez l'un ou l'autre des boutons enfoncés pour augmenter ou diminuer le réglage de l'heure de 0,5 h toutes les 0,5 s.

Réglage du mode de veille

Mode de veille activé : À l'état activé de l'appareil, appuyez sur le bouton Function (Fonction) jusqu'à ce que l'appareil entre en mode de réglage de veille. Appuyez ensuite sur Enter/Cancel (Entrer/Annuler) pour confirmer ce réglage.

Mode de veille désactivé : Avec le mode de veille activé, appuyez sur le bouton Function (Fonction) pour que l'appareil entre en fonction d'état de réglage de veille. Appuyez ensuite sur Enter/Cancel (Entrer/Annuler) pour annuler cette fonction. En mode Refroidissement ou Déshumidification, la température augmente de 1,8 °F (1 °C) lorsque l'appareil a fonctionné en veille 1 pendant 1 heure, ou de 1,8 °F (1 °C) après une autre période de 1 heure. Par la suite, l'appareil fonctionne à cette température. En mode Chauffage, la température diminue de 1,8 °F (1 °C) lorsque l'appareil a fonctionné en veille 1 pendant 1 heure, ou de 1,8 °F (1 °C) après une autre période de 1 heure. Par la suite, l'appareil fonctionne à cette température. Les réglages de veille sont montrés dans la figure 11.

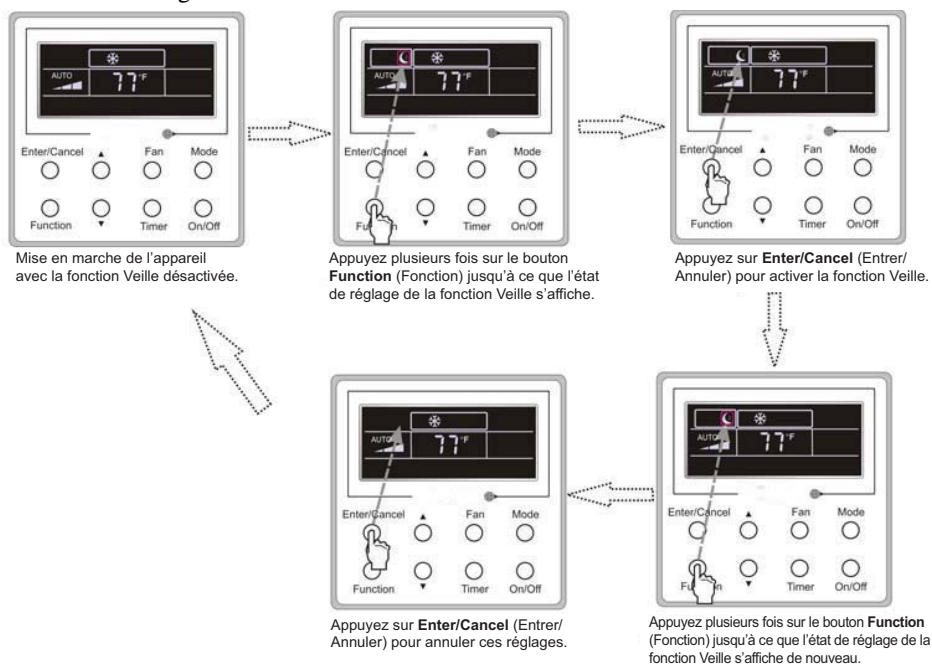


Fig. 11 – Réglage du mode de veille

Réglage Turbo

Fonction Turbo : Lorsque la haute vitesse du ventilateur de l'appareil est sélectionnée, celui-ci peut refroidir ou réchauffer la pièce de sorte à approcher rapidement la valeur réglée. En mode Refroidissement ou Chauffage, appuyez sur le bouton Function (Fonction) jusqu'à ce que l'appareil entre en mode d'état de réglage Turbo, puis appuyez sur Enter/Cancel (Entrer/Annuler) pour confirmer ce réglage. Lorsque le fonction Turbo est activée, appuyez sur le bouton Function (Fonction) pour entrer en mode d'état de réglage Turbo, puis appuyez sur Enter/Cancel (Entrer/Annuler) pour annuler cette fonction. Les réglages de fonction Turbo sont montrés dans la figure 12.

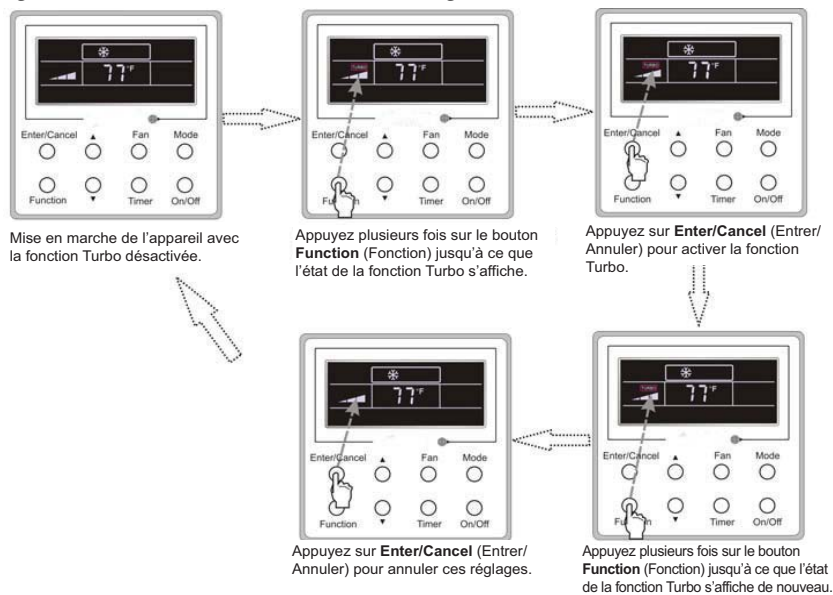


Fig. 12 – Réglage Turbo

Réglage Blow (Soufflage)

Fonction de soufflage : Après l'arrêt de l'appareil, l'eau présente sur l'évaporateur du module intérieur sera automatiquement évaporée pour éviter la moisissure. En mode Refroidissement ou Déshumidification, appuyez sur le bouton Function (Fonction) jusqu'à ce que l'appareil entre en mode d'état de réglage de soufflage, puis appuyez sur Enter/Cancel (Entrer/Annuler) pour activer cette fonction. Lorsque la fonction de soufflage est activée, appuyez sur le bouton Function (Fonction) pour entrer en mode d'état de réglage de soufflage, puis appuyez sur Enter/Cancel (Entrer/Annuler) pour annuler cette fonction. Les réglages de fonction de soufflage sont montrés dans la figure suivante.

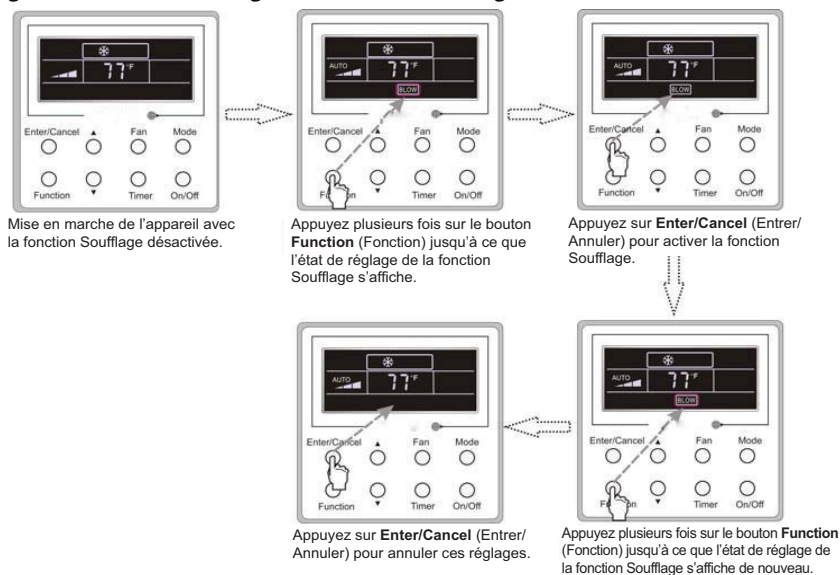


Fig. 13 — Réglage Blow (Soufflage)

Remarque: Lorsque la fonction de soufflage est activée, l'utilisateur peut arrêter l'appareil en appuyant sur le bouton On/Off (Marche/Arrêt) ou avec la télécommande. Le ventilateur du module intérieur fonctionnera à basse vitesse pendant 2 minutes, et BLOW (SOUFFLAGE) s'affichera à l'écran ACL. Si la fonction de soufflage est désactivée, le ventilateur du module intérieur s'arrête immédiatement. La fonction de soufflage n'est pas disponible dans les modes Ventilation ou Chauffage.

Autres fonctions

- Verrouillage** — Au démarrage de l'appareil sans la présence d'anomalie ou dans l'état désactivé de l'appareil, appuyez simultanément sur les boutons ▲ et ▼ pendant 5 secondes pour que la commande à distance filaire entre en mode de verrouillage. En pareil cas, l'écran ACL affiche . Appuyez ensuite de nouveau sur ces deux boutons pendant 5 secondes pour quitter ce mode. En mode de verrouillage, l'usage des boutons demeure sans effet.
- Mémoire — Changement d'état de mémoire :** À l'état désactivé de l'appareil, appuyez simultanément sur les boutons Mode et ▲ pendant 5 secondes pour changer entre les états activé et désactivé de la mémoire. Lorsque cette fonction est activée, la mémoire s'affiche. Si cette fonction n'est pas activée, l'appareil sera à l'état désactivé après une panne de secteur et le rétablissement du courant.
Récupération de la mémoire : Si cette fonction a été activée pour la commande à distance filaire, celle-ci reprend son état de fonctionnement préalable après une panne de secteur et le rétablissement du courant. **Contenu de la mémoire :** Mode de marche/arrêt, réglage de la température, réglage de la vitesse du ventilateur et fonction de verrouillage.
- Sélection de la sonde de température** — À l'état désactivé de l'appareil, appuyez simultanément sur les boutons Function (Fonction) et Timer (Minuterie) pendant 5 secondes pour entrer en mode d'état de mise en service. Dans cet état, réglez la valeur dans la zone d'affichage de température à 00 avec le bouton Mode, puis réglez l'option de la sonde de température dans la zone d'affichage de la minuterie avec les boutons ▲ ou ▼.
 - La température ambiante intérieure est détectée dans la gaine de retour d'air (01 dans la zone d'affichage de la minuterie).
 - La température ambiante intérieure est détectée dans la commande à distance filaire (02 dans la zone d'affichage de la minuterie).
 - Sélectionnez la sonde de température à l'entrée de la gaine de retour d'air dans les modes Refroidissement, Déshumidification et Ventilation, et sélectionnez la sonde de température dans la commande à distance filaire dans les modes Chauffage et Auto (03 dans la zone d'affichage de la minuterie).
 - Sélectionnez la sonde de température dans la commande à distance filaire dans les modes Refroidissement, Déshumidification et Ventilation, et sélectionnez la sonde de température à l'entrée de la gaine de retour d'air dans les modes Chauffage et Auto (04 dans la zone d'affichage de la minuterie).

Le réglage par défaut établi en usine est 03.

Une fois le réglage effectué, appuyez sur Enter/Cancel (Entrer/Annuler) pour confirmer ce réglage et quitter le mode d'état de réglage. Si vous appuyez sur le bouton On/Off (Marche/Arrêt), le système quitte le mode d'état de mise en service sans mémoriser les réglages.

En mode d'état de mise en service, si aucune autre opération n'est effectuée pendant 20 secondes après avoir appuyé sur le dernier bouton, le système revient à son état précédent sans mémoriser les réglages courants.

- Sélection de vitesse du ventilateur** — À l'état désactivé de l'appareil, appuyez simultanément sur les boutons Function (Fonction) et Timer (Minuterie) pendant 5 secondes pour entrer en mode d'état de mise en service, réglez la valeur dans la zone d'affichage de température à 01 avec le bouton Mode, puis réglez la vitesse du ventilateur selon deux options.

01 : Trois basses vitesses du ventilateur; **02 :** Trois hautes vitesses du ventilateur

Une fois le réglage effectué, appuyez sur Enter/Cancel (Entrer/Annuler) pour confirmer ce réglage et quitter le mode d'état de réglage. Si vous appuyez sur le bouton On/Off (Marche/Arrêt), le système quitte le mode d'état de mise en service sans mémoriser les réglages. En mode d'état de mise en service, si aucune autre opération n'est effectuée pendant 20 secondes après avoir appuyé sur le dernier bouton, le système revient à son état précédent sans mémoriser les réglages courants.



- 1 **ON/OFF (MARCHE/ARRÊT)**
Appuyez sur ce bouton pour démarrer ou arrêter le fonctionnement de l'appareil
- 2 - Appuyez sur ce bouton pour réduire le réglage de température
- 3 + Appuyez sur ce bouton pour augmenter le réglage de température
- 4 **MODE**
Appuyez sur ce bouton pour sélectionner le mode de fonctionnement (AUTO/REFROIDISSEMENT/DÉSHUMIDIFICATION/VENTILATION/CHAUFFAGE)
- 5 **VENTILATION**
Appuyez sur ce bouton pour régler la vitesse du ventilateur
- 6 **SWING (PIVOTEMENT)**
(non disponible sur ce modèle)
- 7 **FOLLOW ME (DÉTECTION LOCALE)**
- 8 **↑ / ↓ Health (Sain) ou Air (Récupération)**
(non disponible sur ce modèle)
- 9 **SLEEP (VEILLE)**
- 10 **TEMP (TEMPÉRATURE)**
(non disponible sur ce modèle)
- 11 **QUIET (SILENCE)**
Appuyez sur ce bouton pour régler la fonction QUIET (SILENCE)
- 12 **CLOCK (HORLOGE)**
Appuyez sur ce bouton pour régler l'horloge
- 13 **T-ON | T-OFF (MINUTERIE-MARCHE/ MINUTERIE-ARRÊT)**
Appuyez sur ce bouton pour régler l'arrêt automatique et la mise en marche automatique de la minuterie.
- 14 **TURBO**
- 15 **LIGHT (RÉTROÉCLAIRAGE)**
(non disponible sur ce modèle)
- 16 **X-FAN (VENTILATEUR X)**

Fig. 14 – Télécommande



MISE EN GARDE

RISQUE DE DÉTÉRIORATION DES ÉQUIPEMENTS

Le non-respect de cette mise en garde pourrait entraîner des dégâts matériels.
Manipulez la télécommande avec soin et évitez de la mouiller.

Remarque: Pour commuter les modes °C et °F, appuyez de façon simultanée sur les boutons « MODE » et « - » pendant que la télécommande est désactivée.

IMPORTANT: La télécommande permet de faire fonctionner l'appareil à une distance maximale de 25 pi (7,6 m) en l'absence d'obstruction. Elle utilise uniquement la communication unidirectionnelle (de la télécommande vers la commande à distance filaire).

La télécommande peut effectuer les fonctions de base suivantes :

- Mettre le système sous tension ou hors tension;
- Sélectionner le mode de fonctionnement;
- Régler la température de consigne de la pièce et la vitesse du ventilateur;
- Régler l'orientation du flux d'air.

Installation des piles

Deux piles alcalines AAA de 1,5 V (incluses) sont nécessaires pour le fonctionnement de la télécommande.

Pour installer ou remplacer les piles :

1. Faites glisser le couvercle arrière de la télécommande pour ouvrir le compartiment des piles.
2. Si vous remplacez les piles, retirez les anciennes piles.
3. Insérez les piles. Respectez les polarités indiquées dans le compartiment des piles.
4. Réinstallez le couvercle du compartiment des piles.

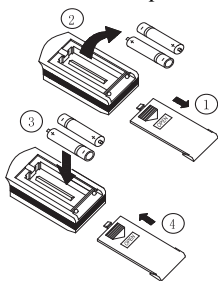


Fig. 15 – Installation des piles

A08299

Remarque:

1. Lorsque vous remplacez les piles, n'utilisez pas de piles usagées ou des piles d'un type différent. Cela pourrait entraîner des dysfonctionnements.
2. Si vous n'allez pas utiliser la télécommande pendant plusieurs semaines, retirez les piles. Sinon, une fuite des piles risque d'endommager la télécommande.
3. Dans les conditions normales d'utilisation, la durée de vie moyenne des piles est d'environ 6 mois.
4. Remplacez les piles lorsque le module intérieur ne produit pas de bip sonore ou si le témoin de transmission ne s'allume pas.

Fonctionnement de la télécommande – démarrage rapide

Remarque: Lorsque vous transmettez une commande vers l'appareil à partir de la télécommande, assurez-vous de la pointer vers la commande à distance filaire. La commande à distance filaire confirme la réception d'une commande en émettant un signal sonore.

1. Mettez l'appareil sous tension en appuyant sur le bouton **MARCHE/ARRÊT**.
2. Sélectionnez le mode désiré en appuyant sur le bouton mode.

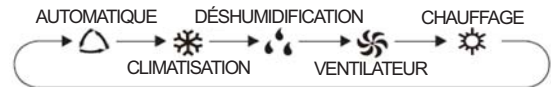



Fig. 16 – Modes

3. Sélectionnez la température de consigne en pointant la commande vers l'appareil et en appuyant sur les boutons d'augmentation et de réduction de la température de consigne jusqu'à ce que la température voulue s'affiche à l'écran.
4. Sélectionnez la vitesse désirée du ventilateur en appuyant sur le bouton **FAN (VENTILATEUR)**.

Remarque: Si l'appareil fonctionne en mode Déshumidification, une vitesse basse du ventilateur s'affiche et la vitesse du ventilateur ne peut pas être changée.

FONCTIONS DE LA TÉLÉCOMMANDE

La télécommande est l'interface entre l'utilisateur et les systèmes de gaines. L'utilisateur effectue des commandes pour contrôler le système. Toute commande qui a été effectuée au moyen de la télécommande reste en mémoire jusqu'à ce qu'elle soit modifiée par l'utilisateur ou que les piles soient remplacées.

Remarque: Lorsque vous entrez des commandes, pointez la télécommande vers l'affichage à DEL de la commande à distance filaire. Lors de la saisie de la commande, l'icône  s'affiche brièvement pendant une courte période de temps sur la télécommande. L'appareil n'émet un bip que lorsque les signaux sont reçus de façon appropriée.

MARCHE/ARRÊT :

Appuyez sur ce bouton pour mettre l'appareil en marche ou à l'arrêt.

MODE :

Chaque fois que vous appuyez sur ce bouton, un mode est sélectionné dans la séquence suivante : AUTO, CLIMATISATION, DÉSHUMIDIFICATION, VENTILATEUR et CHAUFFAGE, comme illustré ci-dessous :

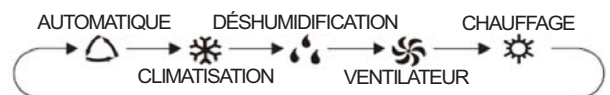


Fig. 17 – Modes

Le mode AUTO est le paramètre par défaut au démarrage. En mode AUTO (AUTOMATIQUE), la température configurée ne s'affiche pas sur l'écran ACL et l'appareil sélectionne automatiquement le mode de fonctionnement adéquat pour fournir le confort en fonction des paramètres réglés en usine.

— :

Appuyez sur ce bouton une fois pour réduire la valeur de consigne de 1 °F. Si vous appuyez sur le bouton pendant plus de deux secondes, la température de consigne diminue rapidement par incréments de 1 °F. En mode AUTO (AUTOMATIQUE), la température n'est pas réglable.

+ :

Appuyez une fois sur ce bouton pour augmenter la valeur de consigne de 1 °F. Si vous appuyez sur le bouton pendant plus de deux secondes, la température de consigne augmente rapidement par incréments de 1 °F. En mode AUTO (AUTOMATIQUE), la température n'est pas réglable.

CLIMATISATION :

Appuyez sur ce bouton pour refroidir la pièce jusqu'au point de consigne sélectionné et éliminer l'humidité. Le système fait varier la vitesse du compresseur pour maintenir la température de la pièce souhaitée.

CHAUFFAGE :

Appuyez sur ce bouton pour chauffer la pièce jusqu'au point de consigne sélectionné. Le système fait varier la vitesse du compresseur pour maintenir la température de pièce souhaitée.

FAN (VENTILATEUR) :

Ce bouton permet de régler la vitesse du ventilateur dans la séquence suivante.

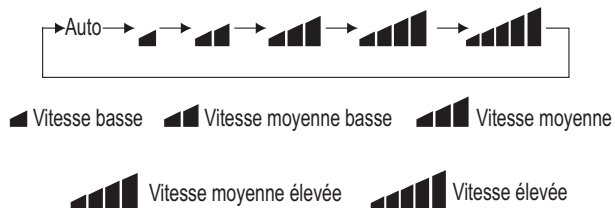


Fig. 18 – Vitesse du ventilateur

FOLLOW ME (DÉTECTION LOCALE) :

Appuyez sur ce bouton pour utiliser la fonction FOLLOW ME (DÉTECTION LOCALE); l'icône s'affiche. L'appareil détecte la température ambiante au niveau de la commande à distance, et non au niveau du module intérieur. Il règle ensuite la circulation de l'air et la température en conséquence pour fournir un meilleur confort personnel et des économies d'énergie optimales.

Appuyez de nouveau sur le bouton pour quitter cette fonction. Pour obtenir des performances optimales, la commande à distance doit être à l'écart des sources de chaleur et de froid lorsque vous utilisez cette fonction.



Appuyez sur ce bouton pour activer ou désactiver les fonctions du mode Sain et du mode Récupération.

Remarque: Cette fonction n'est pas offerte sur ce modèle.

MODE VEILLE :

Pendant votre sommeil, l'appareil adapte automatiquement la température de la pièce. Ce léger changement de température n'affecte pas le niveau de confort, parce que le sommeil a des effets naturels sur le corps, mais il permet d'économiser sur la consommation d'énergie, ce qui réduit vos factures d'électricité.

L'appareil offre un choix de trois modes de veille. Appuyez sur le bouton SLEEP (VEILLE) pour sélectionner l'un des modes Sleep 1, Sleep 2, Sleep 3 (Veille 1, Veille 2, Veille 3) ou Cancel (Annuler). L'icône VEILLE s'affiche.

SLEEP 1 (VEILLE 1)

Dans les modes de déshumidification (froid) : Dans le statut de veille après un fonctionnement d'une heure, la température de consigne du module principal augmente de 1,8 °F (1 °C), la température de consigne augmente de 3,6 °F (2 °C) et le module fonctionne à cette température de consigne. En mode chauffage : Le statut de veille après un fonctionnement d'une heure, la température de consigne du module principal diminue de 1,8 °F (1 °C), la température de consigne diminue de 3,6 °F (2 °C) après 2 heures de fonctionnement, puis le module fonctionne à cette température de consigne.

RÉGLAGE DE L'HORLOGE

Appuyez sur ce bouton pour régler l'horloge. L'icône d'horloge clignote sur la télécommande. Dans un délai de 5 secondes, appuyez sur les boutons « + » ou « - » pour régler l'heure de l'horloge. Chaque fois que vous appuyez sur les boutons « + » ou « - », l'heure de l'horloge augmente ou diminue par incréments d'une minute. Pour régler rapidement l'heure, appuyez longuement sur le bouton « + » ou « - » pendant deux secondes.

Lorsque vous avez atteint le réglage d'heure souhaité, relâchez le bouton.

Appuyez sur le bouton « CLOCK » (HORLOGE) pour confirmer l'heure; l'icône d'horloge arrête de clignoter.

Remarque: L'horloge utilise le mode 24 heures. Le format 12 heures n'est pas disponible.

Bouton T-ON (MINUTERIE MARCHÉ)

Pour définir le moment auquel vous voulez que l'appareil s'allume à la fin d'une période sélectionnée, utilisez le bouton T-ON (MINUTERIE MARCHÉ) de la télécommande. Appuyez sur ce bouton pour faire disparaître l'icône d'horloge jusqu'à ce qu'il se remplace par ON (MARCHÉ) (clignotant). Appuyez sur les boutons « + » ou « - » pour régler la minuterie, une minute à la fois. Appuyez longuement sur le bouton « + » ou « - » pour régler le minuteur plus rapidement. Appuyez de nouveau sur le bouton « T-ON » (MINUTERIE MARCHÉ) pour confirmer le réglage; le mot « ON » (MARCHÉ) arrête de clignoter.

Pour annuler, appuyez de nouveau sur le bouton « T-ON » (MINUTERIE MARCHÉ).

Bouton T-OFF (MINUTERIE ARRÊT)

Remarque: Sous l'état Timer On (Minuterie marche) et Timer Off (Minuterie arrêt), vous pouvez configurer simultanément les options « T-ON » (MINUTERIE MARCHÉ) et « T-OFF » (MINUTERIE ARRÊT). Avant de régler la minuterie, assurez-vous que l'heure de l'horloge est réglée de façon adéquate.

TEMP (TEMPÉRATURE) :

Appuyez sur ce bouton pour consulter la température de consigne intérieure ou la température ambiante intérieure sur l'affichage du module intérieur.

Remarque: Cette fonction n'est pas offerte sur ce modèle.

TURBO :

La température de consigne peut être atteinte plus rapidement en mode TURBO. Après avoir choisi le mode CHAUFFAGE ou CLIMATISATION, appuyez sur le bouton « TURBO ». L'icône TURBO s'affiche sur la télécommande et le module fonctionne à très haute vitesse. Pour désactiver ce mode, appuyez de nouveau sur le bouton « TURBO ». Le module revient à son fonctionnement normal.

VOYANT :

Cette fonction permet d'activer ou de désactiver l'affichage.



Remarque: Cette fonction n'est pas offerte sur ce modèle.

X-FAN (VENTILATEUR X) :

Appuyez sur le bouton X-FAN (VENTILATEUR X) en mode COOL (CLIMATISATION) ou DRY (DÉSHUMIDIFICATION) pour activer la fonction DRY (DÉSHUMIDIFICATION); l'icône VENTILATEUR X s'affiche. Lorsque cette fonction est activée, le ventilateur intérieur continue de fonctionner pendant 10 minutes pour déshumidifier le serpentin intérieur après que l'appareil soit éteint. La fonction X-FAN (VENTILATEUR X) n'est pas disponible en modes AUTO (AUTOMATIQUE), FAN (VENTILATEUR) et HEAT (CHAUFFAGE).

Combinaison de boutons

Combinaison des boutons « + » et « - » :

Appuyez simultanément sur les touches « + » et « - » pendant 8 secondes pour verrouiller ou déverrouiller le clavier. Si la télécommande est verrouillée,  s'affiche. Dans ce cas, si vous appuyez sur n'importe quel bouton,  clignote trois fois pour indiquer que le clavier est verrouillé. Répétez le processus pour déverrouiller la télécommande.

Combinaison des boutons « MODE » et « - » :

Fait basculer entre les modes Fahrenheit et Celsius. Lorsque l'appareil est hors tension, appuyez simultanément sur les boutons « MODE » et « - » pour basculer entre les modes °C et °F.

Combinaison des boutons « TEMP » (TEMPÉRATURE) et « CLOCK » (HORLOGE) :

Fonction d'économie d'énergie

1. Appuyez simultanément sur les boutons « TEMP » (TEMPÉRATURE) et « CLOCK » (HORLOGE) en mode COOL (CLIMATISATION) pour démarrer la fonction d'économie d'énergie. La télécommande affiche « SE ».
2. Répétez ces étapes pour quitter la fonction.

Fonction de chauffage à 46 °F

1. Appuyez simultanément sur les boutons « TEMP » (TEMPÉRATURE) et « CLOCK » (HORLOGE) en mode HEAT (CHAUFFAGE) pour démarrer la fonction de chauffage à « 46 °F » (8 °C). La télécommande affiche « \$ » et une température sélectionnée de « 46 °F » (8 °C). Répétez ces étapes pour quitter la fonction.

Commande à distance filaire

Veillez vous reporter au manuel de l'utilisateur de la commande à distance filaire (KSACN0301AAA) pour connaître les directives d'utilisation.

NETTOYAGE, ENTRETIEN ET DÉPANNAGE

⚠ MISE EN GARDE

RISQUE D'ÉLECTROCUTION

Le non-respect de cette mise en garde pourrait entraîner des blessures, voire la mort.

Mettez toujours le système hors tension avant toute opération de nettoyage ou d'entretien du système. Désactiver le sectionneur extérieur situé près de l'appareil extérieur. Assurez-vous de débrancher le module intérieur s'il fonctionne sur un sectionneur distinct.

⚠ MISE EN GARDE

RISQUE DE DÉTÉRIORATION DES ÉQUIPEMENTS / DU FONCTIONNEMENT

Le non-respect de cette mise en garde pourrait entraîner des dégâts matériels ou un mauvais fonctionnement de l'équipement.

L'utilisation du système avec des filtres à air encrassés pourrait endommager le module intérieur et entraîner une baisse des performances de la climatisation, un fonctionnement intermittent du système et une accumulation de givre sur le serpentin intérieur et griller des fusibles.

Entretien périodique

Nous vous recommandons d'effectuer un entretien périodique pour assurer le bon fonctionnement de l'appareil. Les intervalles d'entretien recommandés peuvent varier en fonction de l'environnement d'installation, par exemple, dans les zones poussiéreuses, etc. Reportez-vous au tableau 3.

⚠ MISE EN GARDE

RISQUE DE COUPURE

Le fait de ne pas tenir compte de cette mise en garde pourrait entraîner des blessures corporelles.

Les ailettes du serpentin sont très coupantes. Faites preuve de prudence lors du nettoyage.

Portez toujours une protection.

Nettoyage du serpentin

Nettoyez le serpentin au début de chaque saison de climatisation ou au besoin. Utilisez un aspirateur ou une brosse à poils longs et doux pour éviter d'endommager les ailettes.

Filtres à air

Retirez et nettoyez les filtres à air une fois par mois.

Remarque: Si les filtres à air montrent des signes d'usure excessive ou de fissure, ils doivent être remplacés. Communiquez avec votre concessionnaire local pour obtenir des filtres de rechange.

⚠ MISE EN GARDE

RISQUE DE DÉTÉRIORATION DES ÉQUIPEMENTS

Le non-respect de cette mise en garde pourrait entraîner des dégâts matériels.

Lors du nettoyage du panneau avant, n'utilisez pas de l'eau à une température supérieure à 105 °F (40,56 °C) et ne versez pas de l'eau sur le serpentin du ventilateur. N'utilisez pas de produits abrasifs ou de détergents à base de pétrole, car ils pourraient endommager le panneau avant.

Préparation pour un arrêt prolongé

Nettoyez les filtres et réinstallez-les dans l'appareil. Faites fonctionner l'appareil en mode ventilateur seulement pendant 12 heures, pour sécher toutes les pièces internes.

Coupez l'alimentation principale et retirez les piles de la télécommande.

Recommandations de fonctionnement du système

Les points décrits dans la liste suivante permettent d'assurer le bon fonctionnement du système :

- Remplacez les deux piles de la télécommande en même temps;
- Pointez la télécommande vers le panneau d'affichage de l'appareil pour émettre une commande;
- Gardez les portes et les fenêtres fermées pendant que l'appareil fonctionne;
- Communiquez avec un représentant d'entretien agréé si un problème difficile à résoudre survient;
- N'effectuez pas de nettoyage ou d'entretien pendant que l'appareil est allumé;
- Gardez le panneau d'affichage de l'appareil à l'écart de la lumière directe du soleil et des sources directes de chaleur, car elles pourraient interférer avec l'émission des commandes;
- Ne bloquez pas les points d'entrée et de sortie d'air de l'appareil extérieur ou du module intérieur.

Recommandations pour l'économie d'énergie

Les recommandations suivantes ajoutent une plus grande efficacité au système sans conduit :

- Sélectionnez un réglage confortable du thermostat et laissez-le fonctionner au réglage choisi. Évitez d'augmenter et de réduire le réglage tout le temps;
- Gardez le filtre propre. Des nettoyages fréquents peuvent être nécessaires, selon la qualité de l'air intérieur;
- Utilisez des doubles rideaux, des rideaux ou des stores pour empêcher que la lumière du soleil réchauffe la pièce par temps très chaud;
- N'obstruez pas l'entrée d'air située sur le panneau avant;
- Mettez la climatisation en marche avant que l'air intérieur devienne trop inconfortable.

Dépannage

Reportez-vous au tableau 4 avant de communiquer avec votre concessionnaire local.

Tableau 3—Entretien périodique

MODULE INTÉRIEUR	TOUS LES 3 MOIS	TOUS LES 6 MOIS	TOUS LES ANS
Nettoyer le filtre à air* Changer les piles de la télécommande	•	•	•
MODULE EXTÉRIEUR	TOUS LES 3 MOIS	TOUS LES 6 MOIS	TOUS LES ANS
Nettoyer le serpentin extérieur à partir de l'extérieur Nettoyer le serpentin extérieur à partir de l'intérieur† Souffler de l'air sur les pièces électriques† Vérifier le serrage des raccords électriques† Nettoyer l'hélice du ventilateur† Vérifier le serrage du ventilateur† Nettoyer les bacs d'évacuation†		•	• • • • •

* Augmentez la fréquence d'entretien dans les zones poussiéreuses.

† L'entretien doit être effectué par du personnel d'entretien qualifié. Reportez-vous au manuel d'installation.

Tableau 4—Dépannage

PROBLÈME	CAUSE POSSIBLE	SOLUTION
Le module intérieur émet une mauvaise odeur au démarrage.	<ul style="list-style-type: none"> Filtre à air encrassé La sortie d'air dégage toujours une l'odeur après le nettoyage du filtre. 	<ul style="list-style-type: none"> Nettoyez le filtre à air. Communiquez avec votre représentant d'entretien.
L'appareil fait du bruit d'eau pendant qu'il fonctionne.	<ul style="list-style-type: none"> Ceci est normal; du frigorigène circule dans le système. 	<ul style="list-style-type: none"> Aucun entretien n'est requis.
Le module intérieur produit de la buée quand le climatiseur est en marche.	<ul style="list-style-type: none"> Ce fonctionnement est normal au cours de la climatisation et est causé par une forte humidité et une température élevée dans la pièce. 	<ul style="list-style-type: none"> Aucun entretien n'est requis. La buée devrait s'arrêter dès que la pièce est refroidie et l'humidité supprimée.
La télécommande sans fil ne fonctionne pas.	<ul style="list-style-type: none"> Les piles sont épuisées. L'appareil doit être réinitialisé. 	<ul style="list-style-type: none"> Consultez la section remplacement des piles dans ce manuel et remplacez les piles. Mettez le module intérieur hors tension. Retirez la prise du mur, puis réinsérez-la. Redémarrez l'appareil.
Fuites d'eau du module intérieur.	<ul style="list-style-type: none"> L'eau condensée a débordé. 	<ul style="list-style-type: none"> Vérifiez le tuyau d'évacuation de condensat du module intérieur ou appelez votre représentant.
L'appareil / Le système ne fonctionne pas.	<ul style="list-style-type: none"> Pour protéger l'appareil contre un redémarrage immédiat après un arrêt, le contrôleur système temporise l'appareil pendant trois minutes avant d'autoriser l'appareil à démarrer la sauvegarde. Le disjoncteur s'est déclenché ou un fusible a grillé. Panne d'alimentation. Codes d'erreur affichés. La tension est trop faible. 	<ul style="list-style-type: none"> Après avoir mis l'appareil hors tension, attendez au moins trois minutes avant d'essayer de redémarrer. Réinitialisez le disjoncteur ou remplacez le fusible par le fusible de rechange spécifié. Redémarrez l'appareil lorsque l'alimentation est rétablie. Appelez votre représentant d'entretien. Appelez votre représentant d'entretien.
La climatisation ne fonctionne pas de façon appropriée.	<ul style="list-style-type: none"> Le filtre est obstrué par de la poussière. La température n'est pas réglée de façon appropriée. Une porte ou une fenêtre est ouverte. L'appareil extérieur est obstrué. La vitesse du ventilateur est trop faible. L'appareil fonctionne en mode ventilateur au lieu de climatisation. 	<ul style="list-style-type: none"> Nettoyez le filtre à air. Vérifiez la température et réinitialisez au besoin. Fermez la fenêtre ou la porte. Retirez l'obstruction. Modifiez la sélection de vitesse du ventilateur. Changez le mode de fonctionnement à Cool (Climatiseur) ou réinitialisez l'appareil.
Le chauffage ne fonctionne pas de façon appropriée.	<ul style="list-style-type: none"> Le filtre est obstrué par de la poussière. Le réglage de température est trop bas. Une porte ou une fenêtre est ouverte. L'appareil extérieur est obstrué. 	<ul style="list-style-type: none"> Nettoyez le filtre à air. Vérifiez la température et réinitialisez au besoin. Fermez la fenêtre ou la porte. Retirez l'obstruction.
L'appareil s'arrête pendant le fonctionnement.	<ul style="list-style-type: none"> La minuterie d'arrêt ne fonctionne pas correctement. Codes d'erreur affichés. 	<ul style="list-style-type: none"> Redémarrez le mode de fonctionnement. Appelez votre représentant d'entretien.

